



beheeraccent

Carbon footprint

Beheeraccent B.V.

Datum: 27-03-2025

Status: definitief

Carbon footprint 2024
Beheeraccent B.V.
Maart 2025

Bedrijfsgegevens

Bedrijf:	Beheeraccent B.V.
Bezoekadres:	Alcoalaan 4
Postcode en plaats:	5151 RW Drunen
Telefoon:	0416-533371
Internet:	www.beheeraccent.nl
E-mail:	info@beheeraccent.nl
Contactpersoon:	dhr. S. Krol
Aantal medewerkers:	25

1 Inleiding

Beheeraccent is een ingenieursbureau voor het dagelijks beheer van de openbare ruimte; zowel groen als grijs. Beheeraccent richt zich samen met de opdrachtgevers nadrukkelijk op het management, de coördinatie en de implementatie van de oplossing. Voorstaande op resultaatgerichte, innovatieve en omgevingsbewuste wijze. Werkzaamheden bestaan o.a. uit monitoring van beeldkwaliteit, opstellen van beeldbestekken en boomsnoei bestekken en verzorgen van trainingen.

Door deelname in landelijke werkgroepen en kennisnetwerken wil Beheeraccent B.V. voorop lopen in de ontwikkelingen op het gebied van het beheer van de openbare ruimte. Of het nu gaat om het overschakelen van uitvoering naar regie, het automatiseren van inspectie en toezicht of het ontwikkelen naar kwaliteit gestuurd beheren. De opdrachtgevers bestaan uit (semi)overheid, gemeenten, aannemers en Non profit kennispartners.

Beheeraccent heeft een platte organisatiestructuur met directie, office manager, projectleiders en inspecteurs. Binnen de project organisatie is vervanging horizontaal gewaarborgd.

Samengevat bestaan onze werkzaamheden uit de volgende op maat oplossingen;

- belevingsmonitor
- trainingen
- raamcontracten
- technische inspecties
- opstellen RAW beeldbestekken
- monitoring en toezicht

De totaal uitstoot scope 1 & 2 over 2017 bedraagt;	62,74 ton.
De totaal uitstoot scope 1 & 2 over 2018 bedraagt;	75,76 ton.
De totaal uitstoot scope 1 & 2 over 2019 bedraagt;	107,01 ton.
De totaal uitstoot scope 1 & 2 over 2020 bedraagt;	112,02 ton.
De totaal uitstoot scope 1 & 2 over 2021 bedraagt;	96,41 ton.
De totaal uitstoot scope 1 & 2 over 2022 bedraagt;	91,81 ton.
De totaal uitstoot scope 1 & 2 over 2023 bedraagt;	100,60 ton.
De totaal uitstoot scope 1 & 2 over 2024 bedraagt;	104,01 ton.

De totaal uitstoot over 2017-6M bedraagt;	26,40 ton.
De totaal uitstoot over 2018-6M bedraagt;	39,17 ton.
De totaal uitstoot over 2019-6M bedraagt;	49,48 ton.
De totaal uitstoot over 2020-6M bedraagt;	57,41 ton.
De totaal uitstoot over 2021-6M bedraagt;	50,91 ton.
De totaal uitstoot over 2022-6M bedraagt;	41,55 ton.
De totaal uitstoot over 2023-6M bedraagt;	50,12 ton.
De totaal uitstoot over 2024-6M bedraagt;	51,91 ton.

Keten;

De totaal uitstoot Scope 3 over 2017 bedraagt;	19,19 ton.
De totaal uitstoot Scope 3 over 2018 bedraagt;	5,82 ton.
De totaal uitstoot Scope 3 over 2019 bedraagt;	5,08 ton.
De totaal uitstoot Scope 3 over 2020 bedraagt;	2,71 ton.
De totaal uitstoot Scope 3 over 2021 bedraagt;	1,78 ton.
De totaal uitstoot Scope 3 over 2022 bedraagt;	1,91 ton.
De totaal uitstoot Scope 3 over 2023 bedraagt;	3,00 ton.
De totaal uitstoot Scope 3 over 2024 bedraagt;	2,65 ton.

In dit document wordt verder ingegaan op de onderbouwing van deze uitstoot.

2 Inhoudsopgave

1	Inleiding	3
2	Inhoudsopgave	4
3	Organisatie	5
3.1	Bedrijfsomschrijving	5
3.2	Verantwoordelijke persoon	5
3.3	ISO 14064-verklaring	5
3.4	Verificatie-controle	5
3.5	Groottecategorie	5
3.6	Organisatiegrenzen en scope	5
3.7	Operationele grenzen	6
4	CO ₂ -voetafdruk	7
4.1	Basisjaar en rapportageperiode	7
4.2	Conversiefactoren	7
4.3	Emissie-inventarisatie 2024	7
4.3.1	Emissie-inventarisatie scope 1	7
4.3.2	Emissie-inventarisatie scope 2	8
4.3.3	Emissie-inventarisatie CO ₂ gegunde projecten	9
4.4	Verbranding van biomassa	9
4.5	Broeikasgasverwijderingen	9
4.6	Koudemiddel	9
4.7	Nauwkeurigheid	9
4.8	Onderbouwing	9
5	Energiebeoordeling en (voortgang) reductieplan	10
6	Directie-beoordeling	10
7	Communicatie	10
8	Onderschrijving directie	10
9	Verklaring	11
10	Monitoren 2017 t/m 2024	12

3 Organisatie

3.1 Bedrijfsomschrijving

Beheeraccent is gevestigd in Drunen. Het bedrijf bestaat uit een kantoor met kantine en bespreekruimtes. Locatie kantoor Alcoalaan 4, 5151 RW te Drunen.

3.2 Verantwoordelijke persoon

De statutair verantwoordelijke persoon voor Beheeraccent is dhr. Roland Buijs Algemeen directeur. De directie van Beheeraccent heeft zich ten doel gesteld CO₂-reductie te realiseren en zal daarom bij al haar beslissingen en activiteiten de milieuaspecten en de daaraan gerelateerde CO₂-uitstoot als uitgangspunt te nemen. In de beleidsverklaring van het bedrijf komt de zorg voor het milieu en de daarmee gepaard gaande CO₂-uitstoot mede tot uitdrukking.

Verantwoordelijke voor het beheer van CO₂ managementsysteem is dhr. Sjors Krol van Beheeraccent.

3.3 ISO 14064-verklaring

De CO₂-emissie-inventarisatie (carbon footprint) is opgezet conform ISO14064-1:2018

3.4 Verificatie-controle

Een verificatie-controle wordt door de CI uitgevoerd zoals benoemd in SKAO paragraaf 3.A.2. Hierbij wordt middels een steekproef vastgesteld;

- de gebruikte CO₂ -emissiefactoren voorzien zijn van bronvermelding;
- de actuele emissie-inventaris gebaseerd is op de werkelijke energieverbruik cijfers van dat jaar;
- de emissie-inventaris alle energiestromen omvat en dus compleet is;
- de energiestromen die de meest materiële emissies vormen compleet zijn;
- de gebruikte data herleidbaar zijn tot aan de bronnen (bijvoorbeeld brandstofacturen, elektriciteit rekeningen of verbruiksgegevens).

3.5 Groottecategorie

Beheeraccent kan getypeerd worden als een "klein bedrijf".

De definitie van een klein bedrijf is: de totale CO₂-uitstoot van de kantoren en bedrijfsruimten bedraagt maximaal (\leq) 500 ton per jaar en de totale CO₂-uitstoot van alle bouwplaatsen en productielocaties bedraagt maximaal (\leq) 2.000 ton per jaar.

3.6 Organisatiegrenzen en scope

De organisatiegrenzen van Beheeraccent zijn in het kader van CO₂-bewustzijn bepaald volgens het principe van de operationele invloedssfeer van het bedrijf. Binnen het Green House Gas-protocol (GHG-protocol) wordt dit omschreven als '**operational boundary**'. In de praktijk betekent dit dat waar activiteiten onder regie van Beheeraccent vallen, de verantwoording voor de CO₂-productie wordt genomen: de sturing ligt duidelijk bij de eigen organisatie.

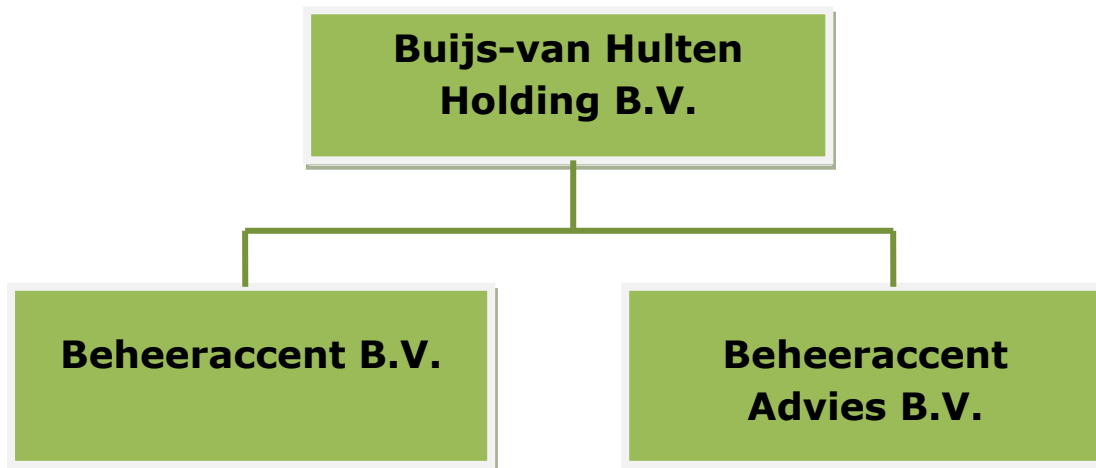
Beheeraccent is een zelfstandig bedrijf zonder fysieke nevenvestiging. Alle werkzaamheden worden uitgevoerd vanaf de eigen locatie aan de Alcoalaan 4 te Drunen.

De scope van het CO₂ managementsysteem is;
"Ingenieursbureau voor het beheer van de openbare ruimte"

NACE code 7112

De bepaling van de organisatiegrens (boundary) voor Beheeraccent is uitgevoerd conform de Greenhouse Gas-protocol-methode volgens hoofdstuk 4 van het Handboek SKAO versie 3.1

Hieronder is de bedrijfsstructuur van Beheeraccent weergegeven. Er is een zuster B.V. aanwezig.



Buijs-van Hulten Holding B.V. kvk nummer 72231688
 Is een financiële Holding waaronder ook middelen zijn ondergebracht.

Beheeraccent B.V. kvk nummer 72233486
 Is het bedrijf waarin activiteiten monitoring openbare ruimte plaatsvinden.

Beheeraccent Advies B.V. kvk nummer 83703500
 Is het bedrijf waarin activiteiten advies beheer openbare ruimte plaatsvinden.

In de CO₂ uitingen wordt gesproken over Beheeraccent.

3.7 Operationele grenzen

Beheeraccent heeft haar CO₂-footprint conform de CO₂-prestatieladder vastgesteld en berekend. Hierbij is onderscheid gemaakt tussen drie verschillende emissie-niveaus verdeeld in twee categorieën: directe emissies (scope 1) en indirecte emissies (scope 2 en scope 3). De drie scopes zijn volgens de CO₂-prestatieladder versie 3.1 als volgt te definiëren:

Scope 1

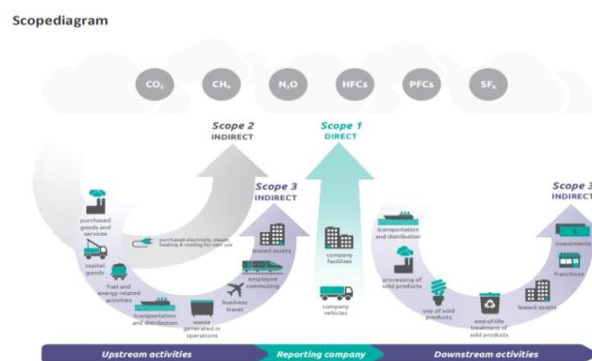
Directe emissies door de eigen organisatie die direct het gevolg zijn van de bedrijfsactiviteiten, zoals emissies door het personenvervoer en eventueel emissies door koelvloeistoffen/ koudemiddelen (in kg 's).

Scope 2

Indirecte emissies die ontstaan door de opwekking van elektriciteit die de organisatie gebruikt. Indirecte emissies die ontstaan door gebruik van elektriciteit t.b.v. elektrisch vervoer.

Scope 3

Overige indirecte emissies, veroorzaakt onder invloed van de organisatie, zoals up stream activiteiten en downstream activiteiten. Zie het volgende scope diagram.



4 CO2-voetafdruk

4.1 Basisjaar en rapportageperiode

Het basisjaar is 2017. De totale CO₂-uitstoot in het basisjaar is 81,93 ton waarvan
 scope 1; 58,26 ton
 scope 2; 4,48 ton
 scope 3; 19,19 ton

Deze rapportage omvat de periode van 1 januari 2024 tot en met 31 december 2024.

De CO₂-gegevens hebben betrekking op Beheeraccent B.V.

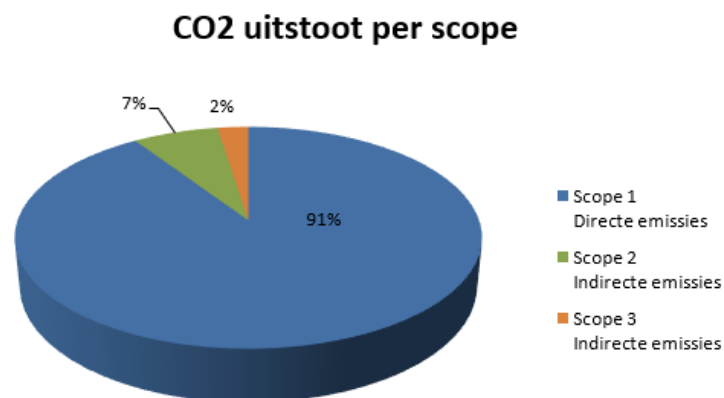
Er zijn in 2024 projecten waarop CO₂-gerelateerd gunningvoordeel verkregen is. Projecten waarop CO₂-gerelateerd gunningvoordeel is verkregen zijn een onderdeel van de totale CO₂ uitstoot.

Van projecten waarop CO₂-gerelateerd gunningvoordeel is verkregen wordt een aparte CO₂ projectuitstoot gepresenteerd.

4.2 Conversiefactoren

Voor de berekening van de CO₂-voetafdruk is gebruik gemaakt van de conversiefactoren welke vermeld op de website www.co2emissiefactoren.nl. (jaar 2024)

4.3 Emissie-inventarisatie 2024



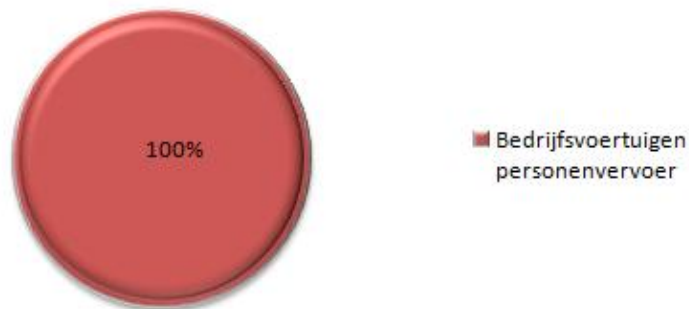
Figuur 1 – % emissies scope 1, 2 en 3 over 2024

4.3.1 Emissie-inventarisatie scope 1

Scope	Soort	Uitstoot	CO2 (ton)	CO2 (% totaal)	CO2 (% van scope)
Scope 1 <i>Directe emissies</i>	Gasverbruik kantoor	Kantoor	0,00	0,00	0,00
	Bedrijfsvoertuigen personenvervoer	Project	96,68	90,65	100,00

Figuur 2 – Overzicht emissies scope 1 over 2024

Directe emissies (Scope 1)



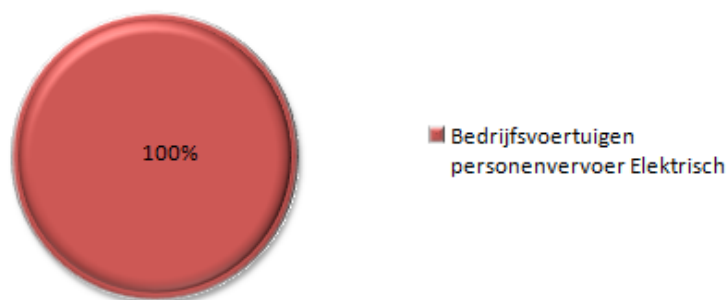
Figuur 3 – % emissies scope 1 over 2024

4.3.2 Emissie-inventarisatie scope 2

Scope	Soort	Uitstoot	CO2 (ton)	CO2 (% totaal)	CO2 (% van scope)
Scope 2 Indirecte emissies	Elektriciteitsverbruik kantoor	Kantoor	0,00	0,00	0,00
	Bedrijfsvoertuigen personenvervoer Elektrisch	Project	7,33	6,87	100,00

Figuur 4 – Overzicht emissies scope 2 over 2024

Indirecte emissies (Scope 2)



Figuur 5 – % emissies scope 2 over 2024

Scope	Soort	Uitstoot	CO2 (ton)	CO2 (% totaal)	CO2 (% van scope)
Scope 3 Indirecte emissies	Inhuur dienst	Project	2,65	2,48	100,00

Figuur 6 – Overzicht emissies scope 3 over 2024

4.3.3 Emissie-inventarisatie CO₂ gegunde projecten

In 2024 zijn er een aantal CO₂ gegunde projecten in uitvoering. Van deze projecten is het aandeel CO₂ uitstoot berekend over de periode 01-01-2024 t/m 31-12-2024. Deze uitstoot is een specificatie en valt binnen de totale CO₂ uitstoot van Beheeraccent.

5,00	ton CO ₂	Project aandeel	Utrecht
2,63	ton CO ₂	Project aandeel	Ede
3,29	ton CO ₂	Project aandeel	Arnhem

4.4 Verbranding van biomassa

Er vond geen verbranding van biomassa plaats in de afgelopen periode 01-01-2024 t/m 31-12-2024.

4.5 Broeikasgasverwijderingen

Er vond geen broeikasgasverwijdering plaats in de afgelopen periode 01-01-2024 t/m 31-12-2024.

4.6 Koudemiddel

Gebruik van koudemiddelen behoort tot de directe GHG-emissies conform 5.2.2.3 handboek SKAO versie 3.1. Binnen Beheeraccent heeft geen verwijdering koudemiddel plaatsgevonden in de afgelopen periode 01-01-2024 t/m 31-12-2024

4.7 Nauwkeurigheid

De in de emissie-inventarisatie opgenomen hoeveelheden zijn nauwkeurig vastgesteld aan de hand van de inkomende facturen van brandstofleveranties incl. kWh.

Alle energiestromen zijn geïdentificeerd aan de hand van de crediteurenadministratie waarbij alle energie verbruiken inzichtelijk zijn gemaakt.

Onnauwkeurigheid zit in een raminging bijstand kilometerteller van twee EV.

4.8 Onderbouwing

Scope 1, Brandstof

Kantoren worden verwarmd middels warmtepomp. Voor transport wordt Euro 95 ingekocht. Voorstaande is zover mogelijk meeberekend.

Scope 2, Elektriciteit

Elektriciteit wordt afgenomen bij Vattenfall (groene stroom Nederlandse Wind). Tevens gebruik elektriciteit t.b.v. personenvervoer. Deze kWh stroom is meegerekend.

Doordat "afname stroom personenvervoer elders" niet inzichtelijk is wordt er gerekend met emissiefactor grijs.

Scope 3,

Inzet transport door reserve inspecteurs van en naar en op onze projecten onder invloed van ons bedrijf met eigen transportmiddelen.

5 Energiebeoordeling en (voortgang) reductieplan

Er vindt jaarlijks een energiebeoordeling plaats aan de hand waarvan gekwantificeerde reductiedoelstellingen en maatregelen worden bepaald. Hierbij worden ook komende, lopende en afgeronde projecten betrokken waarop gunningvoordeel is verkregen. Naar aanleiding van de energie-audit wordt jaarlijks een reductieplan opgesteld, dat halfjaarlijks wordt geëvalueerd en bijgesteld aan de hand van gekwantificeerde gegevens van de scope 1 en 2 emissies. Het reductieplan is, evenals de halfjaarlijkse voortgang hiervan, te vinden op onze website.

6 Directie-beoordeling

Naast de jaarlijkse energie-audit beoordeelt de directie jaarlijks de voortgang van het CO₂-reductiebeleid en stelt tevens nieuwe of gewijzigde doelstellingen voor CO₂-reductie vast. Als basis voor de directie-beoordeling dienen:

- resultaten van interne audits en audits door ladder CI;
- status vervolmaatregelen van vorige directiebeoordelingen;
- aanbevelingen voor verbetering komende uit voortgang, energiebeoordeling en monitoring;
- de diverse sector- en keteninitiatieven in relatie tot de bedrijfsvoering en de projecten.

Daarnaast stelt de directie vast of hetgeen naar de verschillende doelgroepen is gecommuniceerd, conform het communicatieplan is gecommuniceerd. Tevens beoordeelt de directie of er verbeterpunten kunnen worden vastgesteld.

7 Communicatie

Interne communicatie over het CO₂-reductiebeleid maakt het voor medewerkers mogelijk, ideeën voor verbetering aan te leveren en zorgt voor bewustwording en draagvlak. Externe communicatie levert kansen doordat andere partijen het bedrijf kunnen benaderen met nieuwe input of voorstellen voor samenwerken. Het CO₂-reductiebeleid wordt daarom minimaal intern en extern gecommuniceerd. Hiervoor is communicatieplan 3.C.2 opgesteld.

8 Onderschrijving directie

De directie van Beheeraccent onderschrijft het belang van CO₂-reductie en certificering volgens Handboek CO₂-prestatieladder, versie 3.1 van Stichting Klimaatvriendelijk Aanbesteden & Ondernemen. Tevens onderschrijft de directie hiermee het opgestelde energiemanagementsysteem en de hieraan gekoppelde reductiedoelstellingen en -maatregelen.

Drunen, 27-03-2025

Directeur

Roland Buijs

9 Verklaring

Dit rapport is opgesteld overeenkomstig de eisen uit ISO 14064-1:2018 paragraaf 9.3.1

Onderstaand is een cross reference opgenomen

Cross reference ISO 14064-1:2018

ISO 14064-1	Par. 9.3.1 GHG report content	Beschrijving	Hoofdstuk rapport
	A	Beschrijving organisatie	2.1
	B	Verantwoordelijke	2.2
	C	Basis jaar en rapportage periode	4.1
5.1	D	Organisatie grenzen	3.1
	E	Rapport grenzen	3.2
5.2.2	F	Berekende directe uitstoot	4.2
Annex D	G	Verbranding van Biomassa	4.4
5.2.2	H	Broeikasgasverwijdering	4.5
5.2.3	I	Uitzonderingen	4.7
5.2.4	J	Berekende indirecte uitstoot	4.3
6.4.1	K	Basis jaar	4.1
6.4.1	L	Wijzigingen of her calculaties	4.8
6.2	M	Kwantificeringsmethode	4.8
6.2	N	Verandering methodes	4.7
6.2	O	Emissiefactoren	4.2
8.3	P	Rapportage volgens ISO 14064-1	2.3
8.3	Q	Onzekerheden	4.7
	R	Verklaring ISO 14064-1:2018	9
	S	Verificatie	2.4
	T	Emissiefactoren	4.2

10 Monitoren 2017 t/m 2024

		BASIS*			
		2017	2022	2023	2024
Scope	Soort	CO2 (ton)	CO2 (ton)	CO2 (ton)	CO2 (ton)
Scope 1 <i>Directe emissies</i>	Gasverbruik kantoor	1,27	0,00	0,00	0,00
	Bedrijfsvoertuigen personenvervoer	56,99	79,81	92,36	96,68
Scope 2 <i>Indirecte emissies</i>	Electriciteitsverbruik	1,48	0,00	0,00	0,00
	Personenvervoer privé auto	3,00	0,00	0,00	0,00
	Personenvervoer Elektrische auto	0,00	12,00	8,24	7,33
	Personenvervoer Treinreizen	0,00	0,00	0,00	0,00
Scope 3 <i>Overige indirecte emissies</i>	Transport en distributie 4B	19,19	1,91	3,00	2,65
	Totaal	81,93	93,72	103,60	106,66